



pointpack

Pointpack Spółka Akcyjna z siedzibą w Warszawie przy ul. Józefa Bema 60A, 01-225 Warszawa wpisana do rejestru przedsiębiorców Krajowego Rejestru Sądowego pod numerem 0000418228, www[.]pointpack[.]pl

SUPLEMENT NR 1

DO PROSPEKTU AKCJI NA OKAZIATELA SERII A, B ORAZ C SPÓŁKI POINTPACK SPÓŁKA AKCYJNA

ZATWIERDZONEGO PRZEZ KOMISJĘ NADZORU FINANSOWEGO
W DNIU 27 STYCZNIA 2023 R. [DSP-DSPZE.410.46.2021]

**SUPLEMENT NR 1 ZOSTAŁ ZATWIERDZONY PRZEZ KOMISJĘ NADZORU FINANSOWEGO
W DNIU 12 KWIECZNIA 2023 R. [DSP-DSPZE.411.18.2023]**

Niniejszy suplement nr 1 do Prospektu („Suplement”) został sporządzony na podstawie art. 51 ust. 3 Ustawy z dnia 29 lipca 2005 r. o ofercie publicznej i art. 23.1 Rozporządzenia 2017/1129 w związku z opublikowaniem przez Pointpack S.A. („Emitent”) w dniu 21 marca 2023 r. skonsolidowanego raportu rocznego za 2022 rok Grupy Kapitałowej Emitenta.

Suplement publikowany jest przed dopuszczeniem akcji serii A, B oraz C Emitenta do obrotu na rynku regulowanym GPW, które nie jest związane z subskrypcją akcji. Z uwagi na powyższe, prawo do wycofania zgody na subskrypcję Akcji po udostępnieniu niniejszego Suplementu nie ma zastosowania.

Terminy pisane wielką literą i niezdefiniowane odmiennie w niniejszym Suplemencie mają znaczenie nadane im w Prospekcie.

W związku z powyższym w Prospekcie wprowadza się następujące aktualizacje przez dodanie (poniższe odniesienia do stron oznaczają odniesienia do poszczególnych stron Prospektu):

Aktualizacja nr 1 – „Podsumowanie” – strona 9, sekcja B.1.

W rozdziale „Podsumowanie” w sekcji B.1. aktualizuje się przez dodanie następujące informacje:

Głównymi akcjonariuszami Emitenta na dzień 21 marca 2023 r. byli:

Akcjonariusz	Liczba akcji	Liczba głosów	Udział w kapitale zakładowym	Udział w ogólnej liczbie głosów
Marek Piosik	220 909	220 909	19,74%	19,74%
Krzysztof Konwisarz	145 100	145 100	12,97%	12,97%
Santander TFI S.A.	85 153	85 153	7,61%	7,61%
Quercus Parasolowy SFIO	72 131	72 131	6,45%	6,45%
Insignis FIZ	56 200	56 200	5,02%	5,02%

Aktualizacja nr 2 – „Podsumowanie” – strony 9-11, sekcja B.2.

W rozdziale „Podsumowanie” w sekcji B.2. aktualizuje się przez dodanie następujące informacje:

Wybrane pozycje rachunku zysków i strat Emitenta za wskazane okresy:

Rachunek zysków i strat (<i>wariant porównawczy</i>)	01.01.2022- 31.12.2022
Przychody netto ze sprzedaży	61 722,0
Zysk (strata) z działalności operacyjnej	4 806
Zysk (strata) netto	3 513,0
Wzrost przychodów rok do roku	25%
Zwrot na sprzedaży	8%
Marża zysku netto	6%
Zysk przypadający na jedną akcję (w zł)	3,14

Źródło: Roczne Sprawozdanie Finansowe Grupy Kapitałowej Emitenta za rok 2022

Wybrane pozycje bilansu Emitenta według stanu na wskazany dzień:

(w tys. PLN)	31.12.2022 r.
Aktywa ogółem	59 362
Kapitał własny ogółem	19 215
Zobowiązania i rezerwy na zobowiązania	40 147
Zobowiązania finansowe netto (zobowiązania długoterminowe plus zobowiązania krótkoterminowe minus środki pieniężne)	10 382

Źródło: Roczne Sprawozdanie Finansowe Grupy Kapitałowej Emitenta za rok 2022

Wybrane dane ze sprawozdania z przepływów pieniężnych Emitenta za wskazane okresy (w tys. PLN)

Rachunek przepływów pieniężnych	01.01.2022- 31.12.2022
Przepływy pieniężne netto z działalności operacyjnej	-14 781
Przepływy pieniężne netto z działalności inwestycyjnej	-7 256
Przepływy środków pieniężnych z działalności finansowej	12 167
Przepływy pieniężne netto, razem	-9 870

Źródło: Roczne Sprawozdanie Finansowe Grupy Kapitałowej Emitenta za rok 2022

Aktualizacja nr 3 – „Podsumowanie” – strona 11, sekcja B.3.

W rozdziale „Podsumowanie” w sekcji B.3., po drugim akapicie aktualizuje się przez dodanie następujące informacje:

W 2022 roku łączny udział w przychodach dwóch kluczowych klientów Spółki (Poczty Polskiej oraz DHL Parcel Polska) wynosił 78,28%. Z kolei udział głównego dostawcy Emitenta (Żabka Polska sp. z o.o.) w kosztach operacyjnych bez amortyzacji wyniósł 63%.

Aktualizacja nr 4 – „Czynniki ryzyka” – strona 16

W rozdziale „Czynniki ryzyka” w punkcie 2.1.1, pod tabelą aktualizuje się przez dodanie następujące informacje:

Udział w:	Kontrahent	2022
przychodach ogółem	Klient 1	55,06%
	Klient 2	23,22%
kosztach operacyjnych bez amortyzacji	Żabka Polska sp. z o.o.	63,00%

Źródło: opracowanie własne Emitenta

W 2022 roku łączny udział w przychodach dwóch kluczowych klientów Spółki (Poczty Polskiej oraz DHL Parcel Polska) wynosił 78,28%. Z kolei udział głównego dostawcy Emitenta (Żabka Polska sp. z o.o.) w kosztach operacyjnych bez amortyzacji wyniósł 63%.

Aktualizacja nr 5 – „Czynniki ryzyka” – strona 22

W rozdziale „Czynniki ryzyka” w punkcie 2.3.3, w drugim akapicie aktualizuje się przez dodanie następujące informacje:

Na dzień 22 marca 2023 r. średnia kapitalizacja Spółki za ostatnie 3 miesiące wynosiła około 49,13 mln PLN, a tym samym Spółka spełniała na dzień sporządzenia Suplementu kryterium minimalnej kapitalizacji, które wynosi 48,0 mln PLN.

Aktualizacja nr 6 – „Podstawowe informacje” – strona 31

W rozdziale „Czynniki ryzyka” w punkcie 3.8, in fine dodaje się następujące informacje:

Skonsolidowany raport roczny za 2022 rok Grupy Kapitałowej Emitenta.

https://documents.pointpack.pl/Raport_roczny_za_2022_PointPack_GK_FINAL.pdf

Aktualizacja nr 7 – „Ogólny zarys działalności” – strona 43

W rozdziale „Ogólny zarys działalności” w punkcie 5.5, w opisie umowy o współpracy pomiędzy Żabka Polska sp. z o.o., a Pointpack S.A, aktualizuje się przez dodanie następujące informacje:

Obroty wynikające z umowy wyniosły w 2022 roku 35,2 mln PLN

Aktualizacja nr 8 – „Ogólny zarys działalności” – strona 44

W rozdziale „Ogólny zarys działalności” w punkcie 5.7, w ostatnim akapicie *in fine*, aktualizuje się przez dodanie następujące informacje:

Nakłady poniesione w związku z pracami rozwojowymi związanymi z nowymi modułami i funkcjonalnościami systemu teleinformatycznego Pointpack, w tym z obsługą automatów paczkowych oraz rozbudową funkcji związanych z obsługą klienta i rozliczeń, jak również realizowane przez P2A BOX prace rozwojowe związane

z dostarczeniem rozwiązania informatycznego będącego przedmiotem kontraktu z Poczta Polska na dostawę i serwis APM wyniosły w 2022 roku 6,1 mln PLN

Aktualizacja nr 9 – „Ogólny zarys działalności” – strona 49

W rozdziale „Ogólny zarys działalności” w punkcie 5.11, aktualizuje się przez dodanie następujące informacje:

Na dzień 31 grudnia 2022 r. Grupa Kapitałowa Emitenta zatrudniała 63 pracowników w oparciu o umowę o pracę, 2 pracowników wchodzących w skład Zarządu Spółki oraz zatrudniała 26 osób w oparciu o umowy cywilnoprawne.

Przeciętne zatrudnienie we wskazanym okresie:	2022
Ogółem, z tego:	48,4
– pracownicy umysłowi (na stanowiskach nierobotniczych)	48,4

Aktualizacja nr 10 – „Kapitalizacja i zadłużenie” – strony 62-63

W rozdziale „Kapitalizacja i zadłużenie” w punkcie 7.2, aktualizuje się przez dodanie następujące informacje:

Kapitalizacja i zadłużenie (w PLN)

	Na dzień 31 grudnia 2022
Krótkoterminowe zadłużenie finansowe (ogółem)	13 566 117,09
- gwarantowane	-
- zabezpieczone	13 566 117,09
- niegwarantowane / niezabezpieczone	-
Długoterminowe zadłużenie finansowe (ogółem)	565 581,90
- gwarantowane	-
- zabezpieczone	565 581,90
- niegwarantowane / niezabezpieczone	-
Kapitał własny (ogółem)	19 215 255,44
Kapitał zakładowy	111 887,30
Kapitał zapasowy	16 322 694,06
Pozostałe kapitały	-
Zysk (strata) z lat ubiegłych	- 732 115,04
Zysk (strata) netto	3 512 789,12
Zadłużenie finansowe i kapitały własne ogółem	33 346 954,43
A. Środki pieniężne	523 395,76
B. Ekwiwalenty środków pieniężnych	-
C. Papiery wartościowe przeznaczone do obrotu	-
D. Płynność (A) + (B) +(C)	523 395,76
E. Bieżące należności finansowe	-

	Na dzień 31 grudnia 2022
F. Krótkoterminowe zadłużenie	13 566 117,96
G. Bieżąca część zadłużenia długoterminowego	-
H. Wyemitowane obligacje krótkoterminowe	-
I. Inne krótkoterminowe zadłużenie finansowe	-
J. Krótkoterminowe zadłużenie finansowe (F) + (G) + (H) + (I)	13 566 117,96
K. Krótkoterminowe zadłużenie finansowe netto (J) – (E) – (D)	13 042 722,20
L. Długoterminowe należności finansowe	3 227 405,20
M. Długoterminowe kredyty i pożyczki bankowe	-
N. Wyemitowane obligacje	-
O. Inne długoterminowe kredyty, pożyczki i leasing	565 581,90
P. Długoterminowe zadłużenie finansowe (M) + (N) + (O)	565 581,90
R. Długoterminowe zadłużenie finansowe netto (P) – (L)	- 2 661 823,30
S. Zadłużenie finansowe netto (K) + (R)	10 380 898,90

Źródło: Roczne Sprawozdanie Finansowe Grupy Kapitałowej Emitenta

Od Daty Prospektu do dnia sporządzenia niniejszego Suplementu nie nastąpiły istotne zmiany w kapitalizacji, zadłużeniu ani płynności Emitenta ani Grupy Kapitałowej Emitenta.

Aktualizacja nr 11 – „Analiza operacyjna i finansowa” – strona 64

W rozdziale „Analiza operacyjna i finansowa” w punkcie 8.1, pierwszy akapit aktualizuje się przez dodanie następujące informacje

Poniższy opis sytuacji operacyjnej i finansowej oparty jest przede wszystkim na Historycznych Informacjach Finansowych, Rocznym Sprawozdaniu Finansowym Grupy Kapitałowej Emitenta za rok 2022 oraz Skonsolidowanych Śródrocznych Informacjach Finansowych, które zostały sporządzone zgodnie z przepisami Ustawy o rachunkowości oraz wydanymi na jej podstawie przepisami, oraz zgodnie z przepisami Rozporządzenia o sprawozdaniach finansowych w wersji obowiązującej dla ostatniego sporządzonego przez Spółkę rocznego sprawozdania finansowego.

Aktualizacja nr 12 – „Analiza operacyjna i finansowa” – strona 64

W rozdziale „Analiza operacyjna i finansowa” w punkcie 8.1 Informacje ogólne, czwarty akapit aktualizuje się przez dodanie następujące informacje:

Omówienie sytuacji operacyjnej i finansowej Emitenta oparte jest przede wszystkim na Historycznych Informacjach Finansowych, Rocznym Sprawozdaniu Finansowym Grupy Kapitałowej Emitenta z rok 2022 oraz Skonsolidowanych Śródrocznych Informacjach Finansowych. Historyczne Informacje Finansowe oraz Roczne Sprawozdanie Finansowe Grupy Kapitałowej Emitenta za rok 2022 podlegały badaniu przez biegłego rewidenta. Śródroczne Informacje Finansowe nie podlegały badaniu, przeglądowi ani weryfikacji przez biegłego rewidenta. Niektóre informacje przedstawione w niniejszym rozdziale nie stanowią części Historycznych Informacji Finansowych, Roczno Sprawozdania Finansowego Grupy Kapitałowej Emitenta za rok 2022 ani Śródrocznych Informacji Finansowych i nie były przedmiotem badania ani przeglądu ani weryfikacji przez niezależnych biegłych rewidentów. Informacji tych nie należy traktować jako wskaźnika przeszłych ani przyszłych wyników operacyjnych Spółki, ani wykorzystywać do analizy działalności gospodarczej Spółki w oderwaniu od

Historycznych Informacji Finansowych, Roczno Sprawozdania Finansowego Grupy Kapitałowej Emitenta za rok 2022 oraz informacji dodatkowej do nich oraz innych informacji finansowych zawartych w Prospekcie. Wskazane informacje zostały zamieszczone w Prospekcie, ponieważ, zdaniem Spółki, mogą być pomocne dla Inwestorów przy ocenie jej działalności.

Aktualizacja nr 13 – „Analiza operacyjna i finansowa” – strona 64

W rozdziale „Analiza operacyjna i finansowa” w punkcie 8.2 Biegli rewidenci, przed pierwszym akapitem aktualizuje się przez dodanie następujące informacje:

Roczne Skonsolidowane Sprawozdanie Finansowe Grupy Kapitałowej Pointpack za 2022 r., stanowiące składnik raportu rocznego Spółki za rok 2022, zostało zbadane przez niezależnego biegłego rewidenta Pana Antoniego Kiersnowskiego, kluczowego biegłego rewidenta wpisanego do rejestru pod numerem ewidencyjnym 6423. Pan Antoni Kiersnowski przeprowadził badanie sprawozdania finansowego Spółki w imieniu Biura Audytorskiego Mistery Audytor Adviser Sp. z o.o., ul. Wiśniowa 40 lok. 5, 02-520 Warszawa, wpisanego na listę firm audytorskich pod numerem 3704.

Według biegłego rewidenta Roczne Sprawozdanie Finansowe Grupy Kapitałowej Emitenta za rok 2022 przedstawia rzetelny i jasny obraz sytuacji majątkowej i finansowej Spółki na dzień 31 grudnia 2022 r. oraz jej wyniki finansowe i przepływy pieniężne za rok obrotowy zakończony dniu 31 grudnia 2022 r. zgodnie z mającymi zastosowanie przepisami Ustawy o rachunkowości oraz przyjętymi zasadami (polityką) rachunkowości oraz jest zgodne co do formy i treści z obowiązującymi Spółkę przepisami prawa oraz statutem Spółki.

Aktualizacja nr 14 – „Analiza operacyjna i finansowa” – strona 65

W rozdziale „Analiza operacyjna i finansowa” w punkcie 8.3 Informacje finansowe, przed pierwszym akapitem aktualizuje się przez dodanie następujące informacje:

Zbadane przez biegłego rewidenta Roczne Sprawozdanie Finansowe Grupy Kapitałowej za rok 2022 obejmujące rok obrotowy zakończony w dniu 31 grudnia 2022 roku, zostało sporządzone zgodnie z przepisami Ustawy o rachunkowości oraz wydanymi na jej podstawie przepisami, oraz zgodnie z przepisami Rozporządzenia o sprawozdaniach finansowych.

Aktualizacja nr 15 – „Analiza operacyjna i finansowa” – strona 65

W rozdziale „Analiza operacyjna i finansowa” w punkcie 8.3 Informacje finansowe, w trzecim akapicie aktualizuje się przez dodanie punktu trzeciego następujące informacje:

3. Roczno Skonsolidowanego Sprawozdania Grupy Kapitałowej Emitenta za rok 2022 obejmujących okres od dnia 1 stycznia 2022 roku do dnia 31 grudnia 2022 roku, które sporządzone zostały zgodnie z przepisami Ustawy o rachunkowości oraz wydanymi na jej podstawie przepisami, oraz zgodnie z Rozporządzeniem o sprawozdaniach finansowych, w wersji obowiązującej na dzień zakończenia ostatniego okresu sprawozdawczego, tj. 31 grudnia 2022 roku;

Aktualizacja nr 16 – „Analiza operacyjna i finansowa” – strona 67

W rozdziale „Analiza operacyjna i finansowa” w punkcie 8.5.1 Tendencje występujące w kosztach operacyjnych, aktualizuje się przez dodanie następujące informacje:

W 2022 roku Emitent zanotował wzrost kosztów operacyjnych o 37% w stosunku do roku 2021. W tym okresie łączne koszty operacyjne wyniosły 57 361 tys. PLN i były wyższe o 15 420,5 tys. PLN w stosunku do kosztów poniesionych w roku 2021. Wzrost kosztów operacyjnych dotyczył głównie usług obcych oraz wynagrodzeń. Wystąpienie w pozycji z kosztami operacyjnymi kosztów związanych ze sprzedażą towarów i materiałów wynikało

z zakończenia współpracy z PMPD i dokonaniem zwrotu na rzecz PMPD towarów z użyciem których Emitent świadczył na rzecz PMPD usługi logistyczne

Aktualizacja nr 17 – „Analiza operacyjna i finansowa” – strona 67

W rozdziale „Analiza operacyjna i finansowa” w punkcie 8.7 Omówienie wybranych pozycji sprawozdania z całkowitych dochodów, aktualizuje się przez dodanie następujące informacje:

W 2022 roku całkowita sprzedaż Spółki realizowana była w oparciu o odbiorców krajowych.

W okresie objętym Historycznymi Informacjami Finansowymi oraz Rocznym Sprawozdaniem Finansowym Grupy Kapitałowej Emitenta za rok 2022 Emitent uzyskiwał nieznaczne przychody z innych źródeł, głównie z usług informatycznych oraz logistycznych.

W okresie objętym Historycznymi Informacjami Finansowymi oraz Rocznym Sprawozdaniem Finansowym Grupy Kapitałowej Emitenta za rok 2022 przychody i koszty finansowe Emitenta nie stanowiły istotnej części rachunku zysków i strat Emitenta.

Aktualizacja nr 18 – „Analiza operacyjna i finansowa” – strona 68

W rozdziale „Analiza operacyjna i finansowa” w punkcie 8.8 Kondycja finansowa oraz wyniki działalności, aktualizuje się przez dodanie następujące informacje:

Tabela 3. Wybrane dane z rachunku zysków i strat Grupy Kapitałowej Emitenta za rok 2022 (w tys. PLN)

Rachunek zysków i strat	01.01.2022-
<i>(wariant porównawczy)</i>	31.12.2022
Przychody netto ze sprzedaży	61 722,0
<i>Dynamika (%)</i>	<i>25,0%</i>
Koszty działalności operacyjnej	57 361,0
<i>Dynamika (%)</i>	<i>36,8%</i>
Amortyzacja	1 496,0
<i>Dynamika (%)</i>	<i>232,7%</i>
Usługi obce	48 084,0
<i>Dynamika (%)</i>	<i>24,8%</i>
Wynagrodzenia	5 825,0
<i>Dynamika (%)</i>	<i>166%</i>
Zysk (strata) ze sprzedaży	4 361,0
<i>Dynamika (%)</i>	<i>-41,3%</i>
Zysk (strata) z działalności operacyjnej	4 806,0
<i>Dynamika (%)</i>	<i>-32,7%</i>
Koszty finansowe	601,00
<i>Dynamika (%)</i>	<i>46130,8%</i>

Rachunek zysków i strat (wariant porównawczy)	01.01.2022- 31.12.2022
Zysk (strata) brutto	4 699,0
<i>Dynamika (%)</i>	-34,2%
Podatek dochodowy	1 187,0
<i>Dynamika (%)</i>	9%
Zysk (strata) netto	3 513,0
<i>Dynamika (%)</i>	-41,9%

Źródło: Roczne Sprawozdanie Finansowe Grupy Kapitałowej Emitenta

Aktualizacja nr 19 – „Analiza operacyjna i finansowa” – strona 69

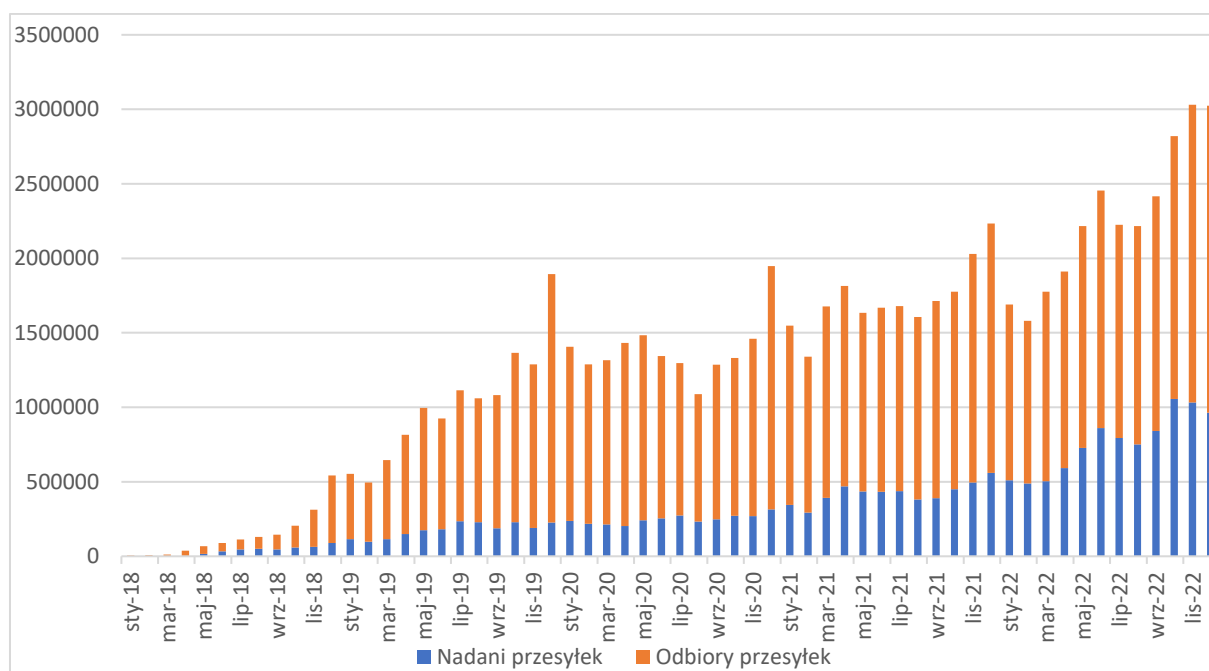
W rozdziale „Analiza operacyjna i finansowa” w punkcie 8.8 Kondycja finansowa oraz wyniki działalności, w opisie „Przychodów netto ze sprzedaży”, po czwartym akapicie aktualizuje się przez dodanie następujące informacje:

Przychody netto ze sprzedaży w 2022 roku wyniosły 61 722 tys. PLN, natomiast w roku poprzednim Emitent osiągnął przychody netto ze sprzedaży na poziomie 49 364,9 tys. PLN (wzrost o 25% r/r). Osiągnięta dynamika wzrostu przychodów netto ze sprzedaży w 2022 roku była konsekwencją kontynuacji wzrostu wolumenu obsługiwanych przez Emitenta przesyłek (wzrost o 32,1% w stosunku do wyniku osiągniętego w pierwszych w 2021 roku) oraz sprzedaży (zwrotu) towarów w związku z zakończeniem współpracy z PMPD.

Aktualizacja nr 20 – „Analiza operacyjna i finansowa” – strona 70-71

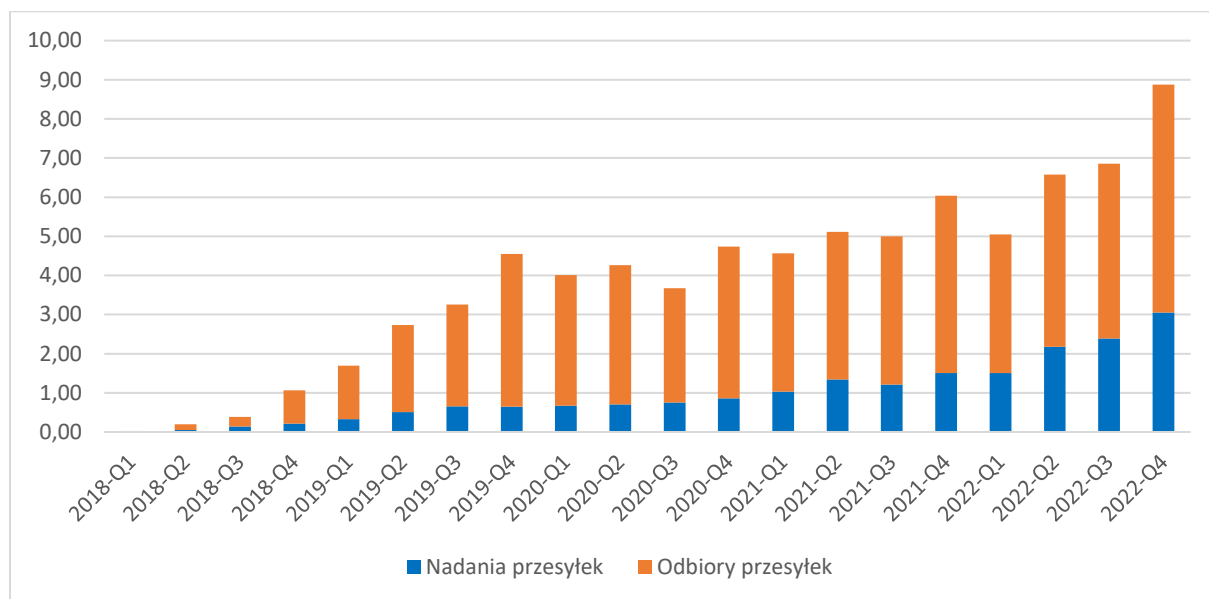
W rozdziale „Analiza operacyjna i finansowa” w punkcie 8.8 Kondycja finansowa oraz wyniki działalności, aktualizuje się przez dodanie następujące informacje:

Wykres 8.1 Wolumen obsługiwanych przez Emitenta przesyłek w okresie od 1 stycznia 2018 r. do 31 grudnia 2022 roku (w mln sztuk/miesiąc).



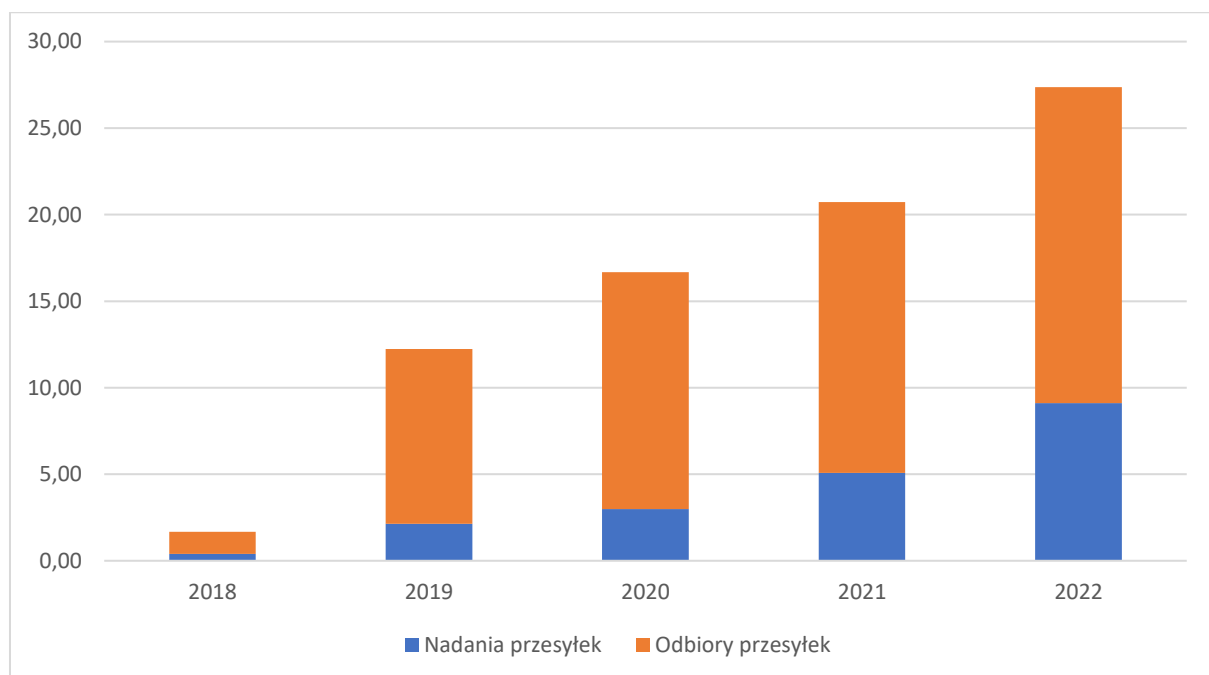
Źródło: Emitent.

Wykres 9.1 Wolumen obsługiwanych przez Emitenta przesyłek w okresie od 1 stycznia 2018 r. do 31 grudnia 2022 roku (w mln sztuk/kwartał).



Źródło: Emitent.

Wykres 10.1 Wolumen obsługiwanych przez Emitenta przesyłek w okresie od 1 stycznia 2018 r. do 31 grudnia 2022 roku (w mln sztuk/rok).



Źródło: Emitent.

W 2022 roku Emitent osiągnął wzrost wolumenu obsługiwanych przesyłek do poziomu 27,36 mln paczek, tj. wzrost o 32,1% w stosunku do 2021 roku, kiedy to Emitent obsłużył łącznie 20,72 mln przesyłek. Wypracowany przez Emitenta wzrost wolumenu obsługiwanych przesyłek wynikał z wzrostu organicznego dostępnej liczby punktów Pointpack oraz dalszej rosnącej popularności usługi świadczonej przez Emitenta.

Aktualizacja nr 21 – „Analiza operacyjna i finansowa” – strona 72

W rozdziale „Analiza operacyjna i finansowa” w punkcie 8.8 Kondycja finansowa oraz wyniki działalności, w opisie „kosztów działalności operacyjnej”, aktualizuje się przez dodanie następujące informacje:

W ujęciu rok do roku koszty usług obcych wzrosły w 2022 roku o 24,8%, do poziomu 48 084 tys. PLN względem kosztów usług obcych, które Spółka poniosła w 2021 roku.

W 2022 roku koszty związane z wynagrodzeniami wzrosły w stosunku do 2021 roku o 166%. Powodem tak istotnego wzrostu kosztów wynagrodzeń jest dalsze rozszerzanie przez Emitenta zespołów odpowiedzialnych za rozwój systemów informatycznych oraz pozyskiwanie i obsługę partnerów, jak również wzrost poziomu wynagrodzeń części kadry.

Tabela 4. Koszty w układzie rodzajowym w roku 2022 (w tys. PLN)

	01.01.2022- 31.12.2022*
Koszty działalności operacyjnej	57 361,0
<i>Dynamika (%)</i>	<i>37%</i>
Amortyzacja	1 496,0
<i>Dynamika (%)</i>	<i>233%</i>
Zużycie materiałów i energii	181,0
<i>Dynamika (%)</i>	<i>110%</i>
Usługi obce	48 084,0
<i>Dynamika (%)</i>	<i>25%</i>
Podatki i opłaty	56,0
<i>Dynamika (%)</i>	<i>6%</i>
Wynagrodzenia	5 825,0
<i>Dynamika (%)</i>	<i>165,6%</i>
Ubezpieczenia społeczne i inne świadczenia	917,0
<i>Dynamika (%)</i>	<i>171%</i>
Pozostałe koszty rodzajowe	195,0
<i>Dynamika (%)</i>	<i>84%</i>
Wartość sprzedanych towarów i materiałów	608,0
<i>Dynamika (%)</i>	<i>100%</i>
Pozostałe koszty operacyjne	415,0
<i>Dynamika (%)</i>	<i>26,6%</i>
Koszty finansowe	601,0
<i>Dynamika (%)</i>	<i>44 701%</i>

Źródło: Roczne Sprawozdanie Finansowe Grupy Kapitałowej Emitenta

Aktualizacja nr 22 – „Analiza operacyjna i finansowa” – strona 73

W rozdziale „Analiza operacyjna i finansowa” w punkcie 8.8, w opisie „pozostałych kosztów operacyjnych”, aktualizuje się przez dodanie następujące informacje:

W 2022 roku pozostałe koszty operacyjne wzrosły do poziomu 415 tys. PLN. Główną przyczyną wzrostu był związany z wzrostem wolumenu wzrost odszkodowań i kar umownych z tytułu nieprawidłowej obsługi przesyłek w punktach. W przypadku gdy zdarzenie było spowodowane przez partnera Spółki, Spółka obciąża go tymi kosztami.

Aktualizacja nr 23 – „Analiza operacyjna i finansowa” – strona 73

W rozdziale „Analiza operacyjna i finansowa” w punkcie 8.8, w opisie „Zysku (straty) z działalności operacyjnej”, aktualizuje się przez dodanie następujące informacje:

W 2022 roku Grupa Kapitałowa Emitenta osiągnęła zysk z działalności operacyjnej w wysokości 4 806 tys. PLN, który był o 32,7% niższy w porównaniu z wynikiem osiągniętym w 2021 roku, z uwagi na rosnące koszty działalności operacyjnej, w tym usług obcych i wynagrodzeń.

Aktualizacja nr 24 – „Struktura aktywów” – strona 74-75

W rozdziale „Analiza operacyjna i finansowa” w punkcie 8.9 Struktura aktywów, aktualizuje się przez dodanie następujące informacje:

Na koniec 2022 roku suma bilansowa Grupy Kapitałowej Emitenta osiągnęła wartość 59 362 tys. PLN, co stanowiło wartość wyższą o 93,1% w stosunku do sumy bilansowej z końca 2021 roku. Przyczyną istotnego zwiększenia sumy bilansowej był między innymi wzrost aktywów trwałych, zapasów oraz należności długoterminowych związany z nabyciem udziałów w spółce P2A BOX.

Tabela 5: Wybrane pozycje aktywów Emitenta według stanu na dzień 31 grudnia 2022 r.

AKTYWA (w tys. PLN)	31.12.2022
Aktywa trwałe	20 403,0
Wartości niematerialne i prawne	6 938,0
Koszty zakończonych prac rozwojowych	6 635,0
Rzeczowe aktywa trwałe	3 242,0
Środki trwałe	1 418,0
Środki trwałe w budowie	1 824,0
Zaliczki na środki trwałe w budowie	0,0
Należności długoterminowe	3 227,0
Długoterminowe rozliczenia międzyokresowe	6 894,0
Aktywa obrotowe	38 959,0
Zapasy	18 637,0
Należności krótkoterminowe	18 401,0

AKTYWA (w tys. PLN)	31.12.2022
Inwestycje krótkoterminowe	523,0
Krótkoterminowe aktywa finansowe	523,0
Środki pieniężne i inne aktywa pieniężne	523,0
Krótkoterminowe rozliczenia międzyokresowe	1 398,0
AKTYWA OGÓŁEM	59 362,0

Źródło: Roczne Sprawozdanie Finansowe Grupy Kapitałowej Emitenta

Aktualizacja nr 25 – „Struktura aktywów” – strona 75

W rozdziale „Analiza operacyjna i finansowa” w punkcie 8.9 Struktura aktywów, w opisie „aktywów trwałych”, aktualizuje się przez dodanie następujące informacje:

Na koniec grudnia 2022 roku skonsolidowane aktywa trwałe wyniosły 20 403 tys. PLN i były o 11 067,9 tys. PLN wyższe w porównaniu z końcem 2021 roku, głównie za sprawą wzrostu należności długoterminowych oraz rzeczowych aktywów trwałych związanych z nabyciem udziałów w spółce P2A BOX, a także za sprawą wzrostu kosztów zakończonych prac rozwojowych. Na koniec grudnia 2022 roku łączny koszt zakończonych prac rozwojowych osiągnął wartość 6 635 tys. PLN.

Aktualizacja nr 26 – „Struktura aktywów” – strona 76-77

W rozdziale „Analiza operacyjna i finansowa” w punkcie 8.9 Struktura aktywów, w opisie „aktywów obrotowych”, aktualizuje się przez dodanie następujące informacje:

Na dzień 31 grudnia 2022 r. 47,8% aktywów obrotowych stanowiły zapasy, w tym towary, na które składały się zamówione w związku z realizacją kontraktu z Poczta Polska S.A. automaty paczkowe. Zapasy osiągnęły wartość 18 630 tys. PLN.

Tabela 6: Analiza struktury aktywów Emitenta według stanu na dzień 31 grudnia 2022 r.

Struktura aktywów Emitenta	31.12.2022
Udział aktywów trwałych w aktywach ogółem, z czego:	34,4%
udział wartości niematerialnych i prawnych trwałych w aktywach ogółem	11,7%
udział rzeczowych aktywów trwałych w aktywach ogółem	5,5%
udział długoterminowych rozliczeń międzyokresowych w aktywach ogółem	11,6%
udział zaliczek na środki trwałe w aktywach ogółem	0,0%
udział należności długoterminowych w aktywach ogółem	5,4%
Udział aktywów obrotowych w aktywach ogółem, z czego:	65,6%
udział zapasów w aktywach ogółem	31,4%

Struktura aktywów Emitenta	31.12.2022
udział należności krótkoterminowej w aktywach ogółem	31,0%
udział krótkoterminowych aktywów finansowych w aktywach ogółem	0,9%

Źródło: Roczne Sprawozdanie Finansowe Grupy Kapitałowej Emitenta

Na dzień 31 grudnia 2022 roku udział aktywów trwałych w sumie bilansowej Grupy Kapitałowej Emitenta wzrósł do poziomu 34,4%. Odnotowany wzrost udziału aktywów trwałych w sumie bilansowej Emitenta wynikał między innymi z wystąpienia w bilansie zaliczek na środki trwałe w budowie oraz należności długoterminowych związanych z nabyciem udziałów w spółce P2A BOX., a także z zakwalifikowania przez Spółkę z dniem 1 marca 2022 roku zrealizowanych prac rozwojowych jako wartości niematerialnych i prawnych. Wartości niematerialne i prawne na dzień 31 grudnia 2022 roku stanowiły 11,7% sumy bilansowej wobec 4,2% na koniec 2021 roku. Jednocześnie, w związku z dokonaną operacją księgową do 11,6% spadł udział w sumie bilansowej długoterminowych rozliczeń międzyokresowych, które na koniec 2021 roku stanowiły 22,7% sumy bilansowej Emitenta.

Udział aktywów obrotowych w sumie bilansowej nie zmienił się istotnie na 31 grudnia 2022 r. w porównaniu z 31 grudnia 2021 r., natomiast ich struktura już tak – wartość zapasów wzrosła do 31,4% w sumie bilansowej (18 637 tys. PLN) a krótkoterminowe aktywa finansowe zmniejszyły się o do 0,9% sumy bilansowej.

Aktualizacja nr 27 – „Zasoby kapitałowe” – strony 78-79

W rozdziale „Analiza operacyjna i finansowa” w punkcie 8.12 Zasoby kapitałowe, aktualizuje się przez dodanie następujące informacje:

Suma bilansowa Grupy Kapitałowej Emitenta na dzień 31 grudnia 2022 roku wyniosła 59 362 tys. PLN i była wyższa o 93,1% w porównaniu ze stanem na dzień 31 grudnia 2021 roku, przede wszystkim w wyniku wzrostu zobowiązań krótkoterminowych.

Tabela 7: Wybrane pozycje pasywów Emitenta według stanu na dzień 31 grudnia 2022 r.

PASYWA (w tys. PLN)	31.12.2022
Kapitał (fundusz) własny	19 215,0
Kapitał (fundusz) podstawowy	111,9
Kapitał (fundusz) zapasowy	16 322,0
Zysk (strata) z lat ubiegłych	-732,0
Zysk (strata) netto	3 513,0
Zobowiązania i rezerwy na zobowiązania	40 147,0
Rezerwy na zobowiązania	625,0
Zobowiązania długoterminowe	566,0
Zobowiązania krótkoterminowe	35 008,0
Kredyty i pożyczki	11 672,0
Z tyt. emisji dłużnych papierów wartościowych	0,0

PASYWA (w tys. PLN)	31.12.2022
Z tyt. dostaw i usług	19 946,0
Z tyt. publicznoprawnych	926,0
Z tyt. wynagrodzeń	565,0
Inne	4,0
Rozliczenia międzyokresowe	3 948,0
PASYWA OGÓŁEM	59 362,0

Źródło: Roczne Sprawozdanie Finansowe Grupy Kapitałowej Emitenta

Aktualizacja nr 28 – „Zasoby kapitałowe” – strony 78-79

W rozdziale „Analiza operacyjna i finansowa” w punkcie 8.12 Zasoby kapitałowe, w opisie „kapitału własnego” aktualizuje się przez dodanie następujące informacje:

Na dzień 31 grudnia 2022 roku kapitał własny w Grupie Kapitałowej Emitenta wzrósł o 16,9% do kwoty 19 215 tys. PLN, na skutek zakwalifikowania do kapitałów zapasowych zysku netto za rok 2021.

Aktualizacja nr 29 – „Zasoby kapitałowe” – strona 79-80

W rozdziale „Analiza operacyjna i finansowa” w punkcie 8.12 Zasoby kapitałowe, w opisie „Zobowiązań i rezerw na zobowiązania” aktualizuje się przez dodanie następujące informacje:

Na dzień 31 grudnia 2022 r. Emitent posiadał zobowiązania długoterminowe w wysokości 566 tys. PLN z tytułu leasingu finansowego.

Aktualizacja nr 30 – „Zasoby kapitałowe” – strona 81

W rozdziale „Analiza operacyjna i finansowa” w punkcie 8.12 Zasoby kapitałowe, w opisie „Zobowiązań i rezerw na zobowiązania”, aktualizuje się przez dodanie następujące informacje:

Zobowiązania krótkoterminowe na 31 grudnia 2022 r. wzrosły o 229%, do poziomu 35 008 tys. PLN z uwagi na istotny wzrost zobowiązań z tytułu dostaw i usług do wysokości 19 946 tys. PLN oraz kredytów i pożyczek do wysokości 11 672 tys. PLN. Na dzień 31 grudnia 2022 roku skonsolidowane zobowiązania krótkoterminowe z tytułu wynagrodzeń wyniosły 565 tys. PLN

Aktualizacja nr 31 – „Zasoby kapitałowe” – strona 81

W rozdziale „Analiza operacyjna i finansowa” w punkcie 8.12 Zasoby kapitałowe, w opisie „Rozliczeń międzyokresowych”, aktualizuje się przez dodanie następujące informacje:

Na dzień 31 grudnia 2022 roku wartość skonsolidowanych biernych rozliczeń międzyokresowych Grupy Kapitałowej Emitenta wyniosła 3 948,0 tys. PLN. Najistotniejszą pozycję biernych rozliczeń międzyokresowych stanowiły otrzymane dotacje.

Aktualizacja nr 32 – „Zasoby kapitałowe” – strona 81

W rozdziale „Analiza operacyjna i finansowa” w punkcie 8.12 Zasoby kapitałowe, w opisie „Rozliczeń międzyokresowych”, aktualizuje się przez dodanie następujące informacje:

Tabela 9: Analiza struktury pasywów Emitenta według stanu na dzień 31 grudnia 2022 r.

Struktura pasywów Emitenta	31.12.2022
Udział kapitałów własnych w pasywach ogółem	32%
udział zysku netto w pasywach ogółem	6%
Udział zobowiązań i rezerw w pasywach ogółem	68%
udział zobowiązań długoterminowych w pasywach ogółem	1%
udział zobowiązań krótkookresowych w pasywach ogółem	59%

Źródło: Roczne Sprawozdanie Finansowe Grupy Kapitałowej Emitenta

Na dzień 31 grudnia 2022 roku w strukturze finansowania majątku Grupy Kapitałowej Emitenta przeważał kapitał obcy, którego udział w sumie pasywów Emitenta wyniósł 68%. Na dzień 31 grudnia 2022 r. Emitent posiadał zadłużenie finansowe w kwocie 14 132 tys. PLN.

W przypadku podejmowania przez Zarząd Emitenta decyzji o przystąpieniu do realizacji nowych projektów inwestycyjnych każdorazowo ustalana jest struktura finansowania danego projektu inwestycyjnego. W związku z przystąpieniem do realizacji projektu ze spółką P2A Box Emitent zamierza finansować udział w przedsięwzięciu krótkoterminowym finansowaniem dłużnym w związku z czym zobowiązania finansowe Grupy Kapitałowej Emitenta wzrosną o co najmniej 20 mln PLN.

Aktualizacja nr 33 – „Przepływy pieniężne” – strona 83

W rozdziale „Analiza operacyjna i finansowa” w punkcie 8.13 Przepływy pieniężne, aktualizuje się przez dodanie następujące informacje:

Rachunek przepływów pieniężnych	01.01.2022- 31.12.2022
Przepływy pieniężne netto z działalności operacyjnej	-14 781,0
Zysk (strata) netto	3 513,0
Korekty razem, w tym:	-18 294,0
Amortyzacja	1 496,0
Zmiana stanów zapasów	-17 695,0
Zmiana stanu należności	-12 452,0
Zmiana stanu zobowiązań krótkoterm., z wyjątkiem kredytów i pożyczek	10 795,0
Zmiana stanu rozliczeń międzyokresowych	-1 662,0
Inne korekty	17,0

Rachunek przepływów pieniężnych	01.01.2022- 31.12.2022
Przepływy pieniężne netto z działalności inwestycyjnej	-7 256,0
Wpływy	0,0
Wydatki	7 256,0
Przepływy środków pieniężnych z działalności finansowej	12 167,0
Wpływy	12 437,0
Inne wpływy finansowe	765,0
Wydatki	270,0
Przepływy pieniężne netto, razem	-9 870,0
Środki pieniężne na początek okresu	10 401,0
Środki pieniężne na koniec okresu	523,0

Źródło: Roczne Sprawozdanie Finansowe Grupy Kapitałowej Emitenta

Aktualizacja nr 34 – „Przepływy pieniężne” – strona 83

W rozdziale „Analiza operacyjna i finansowa” w punkcie 8.13 Przepływy pieniężne, w opisie „przepływów pieniężnych netto z działalności operacyjnej” aktualizuje się przez dodanie następujące informacje:

W okresie od 1 stycznia 2022 roku do 31 grudnia 2022 roku, przepływy pieniężne netto z działalności operacyjnej wyniosły -14 781 tys. PLN. Wyraźny spadek przepływów pieniężnych netto z działalności operacyjnej wynikał z realizacji przez spółkę P2A Box umowy z Poczta Polska.

Aktualizacja nr 35 – „Przepływy pieniężne” – strona 84

W rozdziale „Analiza operacyjna i finansowa” w punkcie 8.13 Przepływy pieniężne, w opisie „przepływów pieniężnych netto z działalności inwestycyjnej” aktualizuje się przez dodanie następujące informacje:

W 2022 roku Grupa Kapitałowa Emitenta poczyniła nakłady inwestycyjne w kwocie 7 256 tys. PLN na co składały się głównie inwestycje w prace rozwojowe w ramach systemu Pointpack oraz systemu informatycznego w ramach kontraktu dla Poczty Polskiej.

Aktualizacja nr 36 – „Przepływy pieniężne” – strona 84

W rozdziale „Analiza operacyjna i finansowa” w punkcie 8.13 Przepływy pieniężne, w opisie „przepływów pieniężnych netto z działalności finansowej” aktualizuje się przez dodanie następujące informacje:

W 2022 roku Grupa Kapitałowa Emitenta odnotowała dodatnie przepływy z działalności finansowej z uwagi na zaciągnięte zobowiązania z tytułu kredytów i pożyczek na kwotę 11 672 tys. PLN.

Aktualizacja nr 37 – „Analiza wskaźnikowa” – strona 85

W rozdziale „Analiza operacyjna i finansowa” w punkcie 8.14 Analiza wskaźnikowa, aktualizuje się przez dodanie następujące informacje:

Tabela 11. Analiza rentowności Grupy Kapitałowej Emitenta

Wyszczególnienie	31 grudnia 2022
Rentowność zysku ze sprzedaży	7,1%
Rentowność EBITDA	10,2%
Rentowność zysku operacyjnego (EBIT)	7,8%
Rentowność netto	5,7%
Rentowność kapitałów własnych (ROE)	18,3%
Rentowność aktywów (ROA)	5,9%

Źródło: Emitent

W 2022 wskaźniki rentowności uległy pogorszeniu względem 2021 roku. Bezpośredni wpływ na spadek wskaźników rentowności miało osiągnięcie przez Grupę Kapitałową Emitenta niższego zysku operacyjnego i zysku netto będących skutkiem ponoszenia przez Grupę Kapitałową Emitenta zwiększonych kosztów operacyjnych w związku z realizacją przez P2A Box sp. z o.o. umowy na rzecz Poczty Polskiej oraz wzrost zatrudnienia i kosztów wynagrodzeń.

Aktualizacja nr 38 – „Analiza wskaźnikowa” – strona 86

W rozdziale „Analiza operacyjna i finansowa” w punkcie 8.14 Analiza wskaźnikowa, aktualizuje się przez dodanie następujące informacje:

Tabela 12. Wskaźniki płynności Grupy Kapitałowej Emitenta

Wyszczególnienie	2022
Wskaźnik bieżącej płynności	1,11
Wskaźnik przyspieszonej płynności	0,58
Wskaźnik natychmiastowej płynności	0,01

Źródło: Emitent

Na dzień 31 grudnia 2022 roku wskaźniki płynności uległy pogorszeniu. Wskaźnik bieżącej płynności osiągnął poziom 1,11, a wskaźnik przyspieszonej płynności z uwagi na wystąpienie znacznej ilości zapasów osiągnął poziom 0,58. Wskaźnik natychmiastowej płynności, wskazujący na stopień pokrycia zobowiązań krótkoterminowych wolną gotówką osiągnął poziom 0,01. Istotne pogorszenie wskaźnika przyspieszonej płynności wynikało ze zwiększenia zapasów w Grupie Kapitałowej Emitenta w związku z projektem realizowanym przez spółkę P2A BOX na rzecz poczty Polskiej oraz ze wzrostu zobowiązań krótkoterminowych. Na wskaźnik płynności natychmiastowej główny wpływ wywarł niski poziom środków pieniężnych w porównaniu z końcem 2021 roku.

Aktualizacja nr 39 – „Analiza wskaźnikowa” – strona 87

W rozdziale „Analiza operacyjna i finansowa” w punkcie 8.14 Analiza wskaźnikowa, aktualizuje się przez dodanie następujące informacje:

Tabela 13. Wskaźniki rotacji majątku Grupy Kapitałowej Emitenta

Wskaźniki struktury finansowania	2022
Cykl ściągłości należności w dniach	81,52
Cykl spłaty zobowiązań bieżących	134,99
Cykl środków pieniężnych (konwersji gotówki)	4,42

Źródło: Emitent

Na 31 grudnia 2022 roku cykl ściągłości należności (81,52 dni) był o 40% mniejszy od czasu spłaty zobowiązań krótkoterminowych (134,99 dni) co jest pozytywnym zjawiskiem, a wskaźnik konwersji gotówki na skutek istotnego wzrostu poziomu zapasów przyjął wartość na poziomie 4,42 dni.

Aktualizacja nr 40 – „Analiza wskaźnikowa” – strona 88

W rozdziale „Analiza operacyjna i finansowa” w punkcie 8.14 Analiza wskaźnikowa, aktualizuje się przez dodanie następujące informacje:

Tabela 14. Wskaźniki struktury finansowania Grupy Kapitałowej Emitenta

Wskaźniki struktury finansowania	2022
Wskaźnik stopy zadłużenia (wsk. ogólnego zadłużenia)	67,6%
Wskaźnik kapitałów obcych do kapitałów własnych	208,9%
Wskaźnik udziału kapitału własnego w finansowaniu majątku	32,4%

Źródło: Emitent

Na dzień 31 grudnia 2022 roku pogorszeniu uległy wszystkie wskaźniki związane ze strukturą finansowania Emitenta. W przeciwieństwie do sytuacji w latach poprzednich udział kapitału własnego w strukturze finansowania Emitenta zmalał na skutek wzrostu wartości zobowiązań krótkoterminowych, w tym głównie zobowiązań z tytułu dostaw i usług.

Aktualizacja nr 41 – „Nakłady inwestycyjne” – strona 88

W rozdziale „Analiza operacyjna i finansowa” w punkcie 8.16 Nakłady inwestycyjne, aktualizuje się przez dodanie następujące informacje:

W 2022 roku Spółka dokonywała inwestycji w prace rozwojowe, które w całym 2022 roku wyniosły 6,14 mln PLN (vs. 2,98 mln PLN w 2021 roku).

Aktualizacja nr 42 – „Organy administracyjne, zarządzające i nadzorcze oraz członkowie kadry kierowniczej wyższego szczebla” – strona 104

W rozdziale „Organy administracyjne, zarządzające i nadzorcze oraz członkowie kadry kierowniczej wyższego szczebla” w punkcie 11.2 Rada Nadzorcza, aktualizuje się przez dodanie następujące informacje:

W dniu 3 marca 2023 roku Spółka otrzymała od pana Mateusza Szafrąńskiego-Sałajczyka oświadczenie o rezygnacji z pełnienia funkcji Członka Rady Nadzorczej Spółki. Zgodnie z oświadczeniem pana Mateusza Szafrąńskiego-Sałajczyka, rezygnacja nastąpiła z chwilą złożenia oświadczenia o rezygnacji, tj. 3 marca 2023 roku. W związku ze złożoną rezygnacją na dzień sporządzenia niniejszego Suplementu skład Rady Nadzorczej Emitenta liczy 5 członków.

Aktualizacja nr 43 – „Organy administracyjne, zarządzające i nadzorcze oraz członkowie kadry kierowniczej wyższego szczebla” – strony 107-108

W rozdziale „Organy administracyjne, zarządzające i nadzorcze oraz członkowie kadry kierowniczej wyższego szczebla” w punkcie 11.4 Wynagrodzenie i świadczenia, aktualizuje się przez dodanie następujące informacje:

Tabela 15 a) Wynagrodzenie wypłacone przez Spółkę Członkom Zarządu w okresie objętym Historycznymi Informacjami Finansowymi oraz Rocznym Sprawozdaniu Finansowym Grupy Kapitałowej Emitenta za rok 2022

Wynagrodzenia (w tys. PLN)	2022
I. Wypłacone lub należne wynagrodzenia osobom wchodzącym w skład organów zarządzających, w tym:	1 689
1. Wynagrodzenie wypłacone	1 689
- z tytułu umowy o pracę	600
- z tytułu powołania	1 070
- z tytułu świadczenia usług	0
2. Nagrody i wynagrodzenie z zysku	0
II. Wypłacone lub należne wynagrodzenia osobom wchodzącym w skład organów nadzorujących	19
RAZEM	1 689

Źródło: Emitent/Roczne Sprawozdanie Finansowe Grupy Kapitałowej Emitenta za rok 2022

Tabela 15 b) Wynagrodzenie wypłacone przez Spółkę Członkom Zarządu w okresie objętym Historycznymi Informacjami Finansowymi oraz Rocznym Sprawozdaniu Finansowym Grupy Kapitałowej Emitenta za rok 2022 przedstawione w podziale na poszczególnych Członków Zarządu

Wynagrodzenia (w tys. PLN)	2022
Krzysztof Konwisarz	780
Marek Piosik	780
RAZEM	1 670

Źródło: Emitent/Roczne Sprawozdanie Finansowe Grupy Kapitałowej Emitenta za rok 2022

Tabela 15c) Wynagrodzenie wypłacone przez Spółkę Członkom Rady Nadzorczej w okresie objętym Historycznymi Informacjami Finansowymi oraz Rocznym Sprawozdaniu Finansowym Grupy Kapitałowej Emitenta za rok 2022 przedstawione w podziale na poszczególnych Członków Rady Nadzorczej

Wynagrodzenia (w tys. PLN)	2022
Karolina Szyszkowska	3
Paweł Błaszczak	3
Marek Buczak	3
Michał Kołata	3

Wynagrodzenia (w tys. PLN)	2022
Maciej Lipiński	4
Mateusz Szafranski-Sałajczyk	3
RAZEM	19

Źródło: Emitent/Roczne Sprawozdanie Finansowe Grupy Kapitałowej Emitenta za rok 2022

Tabela 15d) Pozapłacowe formy wynagradzanie przekazane przez Spółkę Członkom Zarządu w okresie objętym Historycznymi Informacjami Finansowymi oraz Rocznym Sprawozdaniu Finansowym Grupy Kapitałowej Emitenta za rok 2022

Pozapłacowe wynagrodzenie (w tys. PLN)	2022
I. Pozapłacowe formy wynagradzania osób wchodzących w skład organów zarządzających, w tym:	68
1. Opieka medyczna	12
2. Samochody służbowe	56
II. Pozapłacowe formy wynagradzania osób wchodzących w skład organów nadzorujących	0
Suma wynagrodzenia wypłaconego wraz z pozapłacowymi formami wynagradzania	1 757

Źródło: Emitent/Roczne Sprawozdanie Finansowe Grupy Kapitałowej Emitenta za rok 2022

Aktualizacja nr 44 – „Znacni Akcjonariusze” – strona 116

W rozdziale „Organy administracyjne, zarządzające i nadzorcze oraz członkowie kadry kierowniczej wyższego szczebla” w punkcie 11.4 Wynagrodzenie i świadczenia, aktualizuje się przez dodanie następujące informacje

W rozdziale „Znacni Akcjonariusze” w punkcie 12.1 Znacni Akcjonariusze, aktualizuje się przez dodanie następujące informacje:

Tabela 17: Akcjonariat na dzień 21 marca 2023 r.

Akcjonariusz	Liczba posiadanych Akcji	Udział w kapitale zakładowym Spółki	Liczba głosów z posiadanych Akcji	Udział w ogólnej liczbie głosów
Marek Piosik	220 909	19,74%	220 909	19,74%
Krzysztof Konwisarz	145 100	12,97%	145 100	12,97%
Santander TFI S.A.	85 153	7,61%	85 153	7,61%
Quercus Parasolowy SFIO	72 131	6,45%	72 131	6,45%
Insignis FIZ	56 200	5,02%	56 200	5,02%
Pozostali	539 380	48,21%	539 380	48,21%
RAZEM	1 118 873	100%	1 118 873	100%

Źródło: opracowanie własne Spółki

Aktualizacja nr 45 – „Znacni Akcjonariusze” – strona 117

W rozdziale „Organy administracyjne, zarządzające i nadzorcze oraz członkowie kadry kierowniczej wyższego szczebla” w punkcie 11.4 Wynagrodzenie i świadczenia, aktualizuje się przez dodanie następujące informacje

W rozdziale „Znacni Akcjonariusze” w punkcie 12.2 Kontrola nad Spółką, drugi akapit, aktualizuje się przez dodanie następujące informacje:

Znacni Akcjonariusze posiadają łącznie 579 493 (pięćset siedemdziesiąt dziewięć tysięcy czterysta dziewięćdziesiąt trzy) Akcje, co stanowi 51,8% w kapitale zakładowym Spółki.

Aktualizacja nr 46 – „Transakcje z podmiotami powiązаныmi” – strona 118

W rozdziale „Organy administracyjne, zarządzające i nadzorcze oraz członkowie kadry kierowniczej wyższego szczebla” w punkcie 11.4 Wynagrodzenie i świadczenia, aktualizuje się przez dodanie następujące informacje

W rozdziale „Transakcje z podmiotami powiązаныmi” w punkcie 13.1 Transakcje Spółki z podmiotami powiązаныmi, w opisie „podmiotów powiązanych kapitałowo”, w akapicie drugim aktualizuje się przez dodanie następujące informacje:

- Emitent zawarł z P2A BOX umowy pożyczek z przeznaczeniem na realizację Umowy Dostawy i Instalacji APM wraz z Rozwiązaniem Informatycznym z dnia 20 października 2021 r. zawartej między P2A BOX a Poczta Polska S.A., w których Emitent pełni rolę pożyczkodawcy, a P2A BOX jest pożyczkobiorcą. Do daty sporządzenia niniejszego Suplementu zawarto umowy pożyczek na łączną kwotę 10 520 000 PLN oraz 573 900 EUR, a termin spłaty pożyczek określony jest na 31 marca 2023 r. Pożyczki mają charakter krótkoterminowy.

Aktualizacja nr 47 – „Skróty i definicje” – strona 174

W rozdziale 19 „Skróty i definicje” dokonuje się aktualizacji przez dodanie w następujący sposób:

Roczne Sprawozdanie Finansowe Grupy Kapitałowej Emitenta za rok 2022	Zbadane skonsolidowane sprawozdanie finansowe Grupy Kapitałowej Emitenta za okres od dnia 1 stycznia 2022 r. do dnia 31 grudnia 2022 r., które zostało włączone do Prospektu przez odniesienie, zamieszczone w punkcie 3.8 Prospektu
---	--